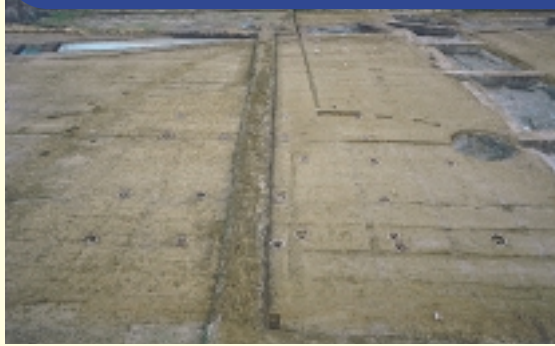


だい よん まく ぶ し し だい あ づちじょう  
**第4幕 武士の時代と安土城**



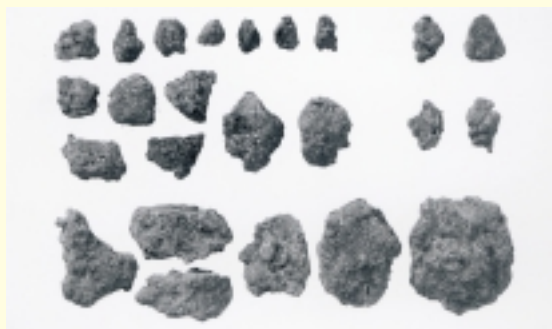
建物の柱穴と井戸（柿堂遺跡）



条里制の溝（柿堂遺跡）



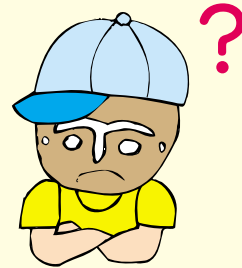
古代と現在の区画（石田遺跡）



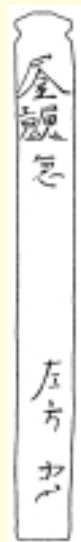
鍛冶滓（斗西遺跡）



上山神社遺跡の木簡



なんて  
かいてある  
のかな



木簡の図

こ だい く かくせいり ちゅうせい や しきあと  
**古代の区画整理と中世の屋敷跡**

能登川駅も新しくなって駅西一帯に道がたくさんできましたが、実は今から約千年前にはもっと大規模な区画整理がおこなわれました。平安時代中ごろに敷かれた条里制は、土地を約108mごとに四角く区切り、道路と水路を引き、田んぼや家を配置したものです。現在の区画のもとがその時完成しています。石田遺跡（山路地先）、柿堂遺跡（今付近）では現在の畦道の下から、古代・中世の道や水路が見つかります。また斗西遺跡、横

受遺跡、大徳寺北遺跡では、建物の柱跡と一緒に生活に使われた井戸や洗い場、貯蔵用の穴蔵などが見つかります。佐野の南東地域は、地元で「鍛冶屋村」と呼ばれていますが、付近の斗西遺跡では、室町時代の屋敷跡から、鉄の道具を作ったときの鍛冶滓が出土しています。地名と出土品がぴったり合った例です。ところで上山神社遺跡の井戸跡からまじない文字が書かれた木簡が見つかりますが、何か困ったことがあった時、井戸の神様に祈りを捧げたのでしょうか。



現在の大手道



金箔瓦



安土山復元模型（安土城考古博物館）



安土城の出土品



本能寺の変がなかったら  
今ごろ能登川は大都会かも…

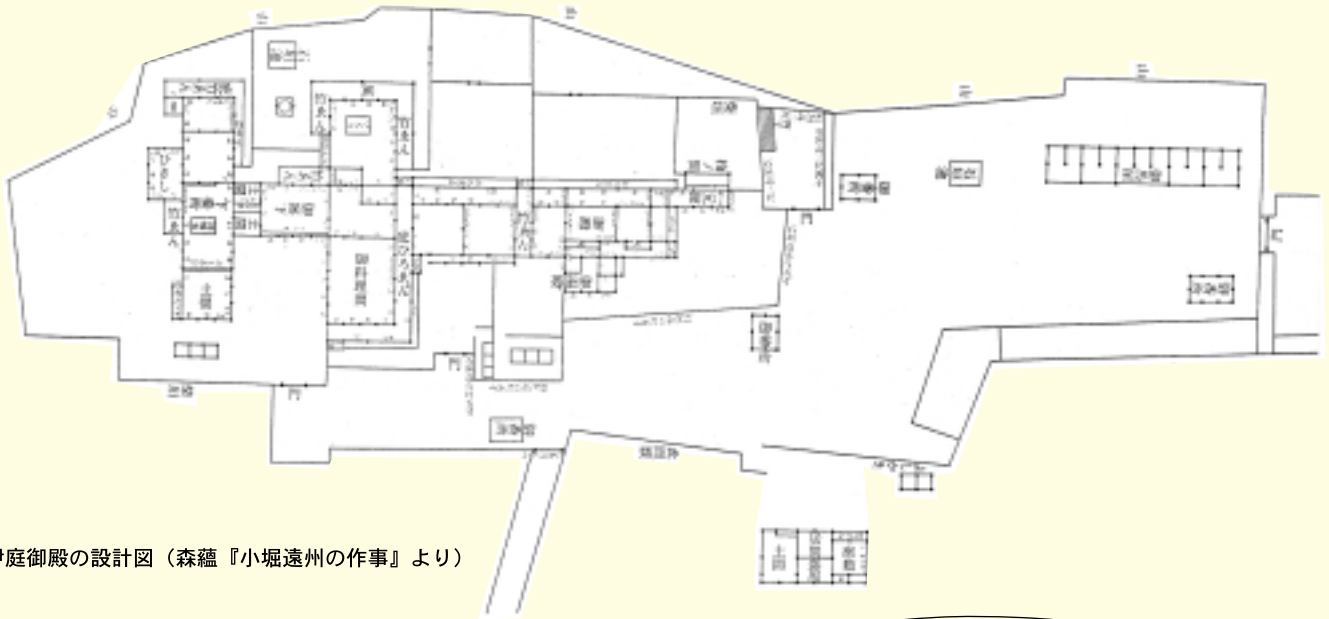
## 信長が攻めてくる！

戦国時代、近江の南半分を支配していた  
佐々木六角氏は、織山に観音寺城を、また  
支城として佐生城と和田山城を築きまし  
た。そして家臣たちは、平地の館（伊庭城・  
小川城・山路城・新村城・川南城など）  
に住んでいました。現在、その場所に土塁や堀  
などの跡が竹藪や川となって残されていたり、  
「城」などの小字名が残っています。

元亀二（1571）年に織田信長の家臣佐久間  
信盛が新村城（新宮東）に攻めてきて、670

人の死者を出し、落城したという記録が「信  
長公記」にあります。

織田信長は、天下統一の拠点として、天正  
四（1576）年から安土城を築き始めます。天  
正七年に五層七階の天主が完成しましたが、  
天正十年に本能寺の変で多くの建物は焼失  
しました。平成元年からの県教育委員会の  
発掘では、能登川側から金箔瓦や金箔のシャ  
チホコなどが多数出土しており、天主が能登  
川側の山中に倒れたことがわかっています。



伊庭御殿の設計図（森蘊『小堀遠州の作事』より）

將軍様のりっぱなお宿  
だったんだね



建物の礎石



発掘のようす



現在の伊庭御殿跡

とくがわしょうぐん いば ごてんあと  
**徳川將軍の伊庭御殿跡**

の とがわち さき ちょうせんじんかいどう  
能登川地先の朝鮮人街道を山に向かい、  
ひみきり こ ひがしがわ  
JR踏切を越えた東側に伊庭御殿跡はありま  
す。現在はゲートボール場と、愛宕神社の  
あたごじんじゃ  
御旅所になっていますが、周囲には立派な  
いしがき つ  
石垣が積まれています。ここは江戸時代初め  
えどじだいはじ  
寛永十一（1634）年に、とくがわさんだいしょうぐんいみみつ  
かんえい  
徳川三代將軍家光  
み とこうもん きょうと てんのう  
（水戸黄門のいところ）が、京都の天皇にあい  
さつに行く時のために造らせた將軍様専用  
つく しょうぐんさませんよう  
しゅくはくしょ せつけい しこう にじょうじょう  
宿泊所です。設計・施工には、二条城など  
こほりえんしゅう  
も手がけた小堀遠州という人があたっており、

さいこうきゅうりよかん こもんじよ  
最高級旅館だったと思われます。古文書に当  
さしず せつけいず はくくつ  
時の指図(設計図)があり、発掘で指図どおり  
たてもの そせき いしれつ  
の建物礎石や石列が見つかりました。また、  
石垣も当時のまま残されていることがわかり  
ました。小堀遠州は庭造りの達人としても知ら  
にわづく たつじん  
れ、御旅所の一角に庭園の池跡が見られま  
いっかく ていえん いけあと  
す。このような御殿跡では、ほかにやすしの  
ながらごてん まいばらし かしはらごてん  
永原御殿、米原市の柏原御殿などがあります。

ぎょうれつ  
四百年前の將軍様の行列は、いったいど  
はな  
んなに華やかだったことでしょう。きっと、  
にぎ  
能登川も賑わっていたのでしょね。